

Analiza typologiczno-stylistyczna i chronologiczna przedmiotów ze skarbu odkrytego w Międzybrodziu

Tomasz Bochnak*
Katarzyna Skowron**

W skład skarbu z Międzybrodzia wchodzi narzędzia, tj. pięć noży sierpowatych³⁴ i dwa noże, z których mniejszy ma charakter uniwersalny, natomiast większy jest spotykany w grobach z bronią, oraz wędzidło, będące częścią wyposażenia jeździeckiego³⁵ (tabl. IV-V). W skarbie nie stwierdzono obecności faler, pierścieni lub guzów-rozdzielaczy stanowiących część ogłowia, połączonych paskami z wędzidłem (Ryc. 27). Takie pierścienie bądź guzy towarzyszą niekiedy wędzidłom w kontekście funeralnym, np. na stanowiskach Szentlőrinc (kom. Baramya), groby 58, 60 i 61, Algyó-Bartók Béla utca (kom.

Csongrád), gr. 39, oraz Nitra-Dolné Krškany (okr. Nitra), gr. 1/76, co wskazuje, że do grobów (niekiedy zawierających szczątki końskie) składano całe ogłowia (Jerem 1968, 170, 171, Fig. 10, 13, Pl. 28:58, 60-61; Kozubová 2019a, 46, 49, Abb. 10:4-7a, 11:1-3). W przypadku omawianego skarbu, złożono tylko pojedynczy element uprzęży. Część noży sierpowatych spoczywała bezpośrednio na sobie i była zespolona produktami korozji. Obecny stan zachowania poszczególnych części skarbu nie pozwala na stwierdzenie, czy zdeponowano narzędzia w pełni sprawne i zdadne do użycia czy też uszkodzone lub zużyte.



Ryc. 27. Wędzidło typu Szentés-Vekerzug – rekonstrukcja. Wg Teleaga 2017a
Fig. 27. Bit of Type Szentés-Vekerzug – reconstruction. After Teleaga 2017a

* Instytut Archeologii, Uniwersytet Rzeszowski HR Excellence in Research; e-mail: tbochnak@ur.edu.pl; ORCID 0000-0002-0327-9575.

** Muzeum Narodowe w Krakowie; e-mail: katarzyna.joanna.skowron@gmail.com.

³⁴ Dokładnie rzecz biorąc, w skarbie odkryto żelazne części pracujące narzędzi określanymi jako noże sierpowate, sierpy, sierpaki lub kosery. W literaturze archeologicznej powszechnie stosuje się skrót myślowy polegający na przeniesieniu nazwy narzędzia na jego zachowaną część, zwykle wykonaną z metalu. Używamy więc terminów *noże*, *sierpy*, *półkoski*, chociaż *de facto* mamy do czynienia z metalowymi częściami pracującymi noży, sierpów i półkosków.

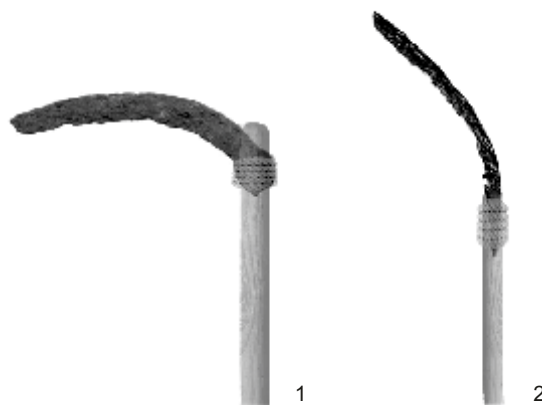
³⁵ Ten tekst nie mógłby powstać, gdyby nie wsparcie innych badaczy. Dziękujemy dr dr A. Kozubovej (Slovenská akadémia vied, Archeologický ústav, Nitra, Słowacja), D. Mandescu (Muzeul Județean Argeș, Pitești, Rumunia) i E. Teleadze (Institutul de Arheologie "Vasile Pârvan", Bukareszt, Rumunia) za życzliwą pomoc i uwagi. Szczególną wdzięczność jesteśmy winni dr. hab. G. Kazakevičovi (Kyïv's'kyj nacjonal'nyj universytet imeni Tarasa Ševčenko, Istoričnyj fakul'tet, Kyïv, Ukraina).

Większość zabytków ze skarbu z Międzybrodzia nie ma waloru wyznacznika kulturowego, są to bowiem narzędzia spotykane w wielu kręgach kulturowych, przede wszystkim w Europie Środkowej i Wschodniej. Zauważmy jednak, że zasadniczo nie są to przedmioty typowe dla dorzecza Odry i terenów położonych dalej na zachód (Derrix 2001, 55, 56, 76-88). Analiza poszczególnych kategorii zabytków wymaga odrębnego omówienia ich chronologii, rozpowszechnienia i kontekstu występowania. Przedmioty przedstawiono, uwzględniając podział na wspomniane wyżej kategorie formalne.

Noże sierpowate

W skarbie z Międzybrodzia znajdowało się pięć łukowato wygiętych, żelaznych ostrzy będących zapewne pozostałościami specyficznych narzędzi, które za Tiborem Kemenczeim określiliśmy mianem dużych noży sierpowatych³⁶ (Kemenczei 2009, 38) (kat. II.1-5). Przypominają one ostrza sierpów i niejednokrotnie pod tą właśnie nazwą funkcjonują w literaturze³⁷. Przykładowo Marek Gedl mianem sierpa określił fragmentarycznie zachowane łukowate narzędzie z wygiętym kolcem do mocowania rękojeści znalezione na stanowisku kultury łużyckiej na wzgórzu Chełmik w Biskupicach (pow. wielicki) (Gedl 1995, 95, Taf. 33:667). Analogiczne dobrze zachowane ostrza znane są z jednego z dwóch datowanych na okres LTC skarbów kultury lateńskiej z Pakoszówki (pow. sanocki), jednak w tym przypadku z tekstu wynika, że mowa o narzędziu pełniącym inną funkcję niż sierpy żniwne (Bochnak *et al.* 2016, 211, 212, 222-224, Ryc. 8; 9:1-4).

Omawiane tu łukowate ostrza różnią się jednak od najbardziej rozpowszechnionej w Europie Środkowej i Zachodniej odmiany żelaznych sierpów, których tylna część była rozklepana w blachę ułatwiającą mocowanie rękojeści (Gedl 1995, 94-99, Taf. 33:677, 679-681; Benediková, Soják 2021, 19-23, Abb. 2-3). Kształt wspomnianej tylnej części determinował pozycję rękojeści, ustawionej mniej więcej pod kątem prostym do części pracującej. Zaopatrzone w odgięte trzpienie do rękojeści ostrza z Międzybrodzia przypominają pod tym względem półkoski, które również były osadzane za pomocą wygiętego zaczepu. Półkoski są jednak znacznie większe, najczęściej mierzą ok. 30 cm, podczas gdy długość narzędzi z Międzybrodzia oscyluje wokół 20 cm. Dzięki znalezisku półkoska z La Tène (kant.

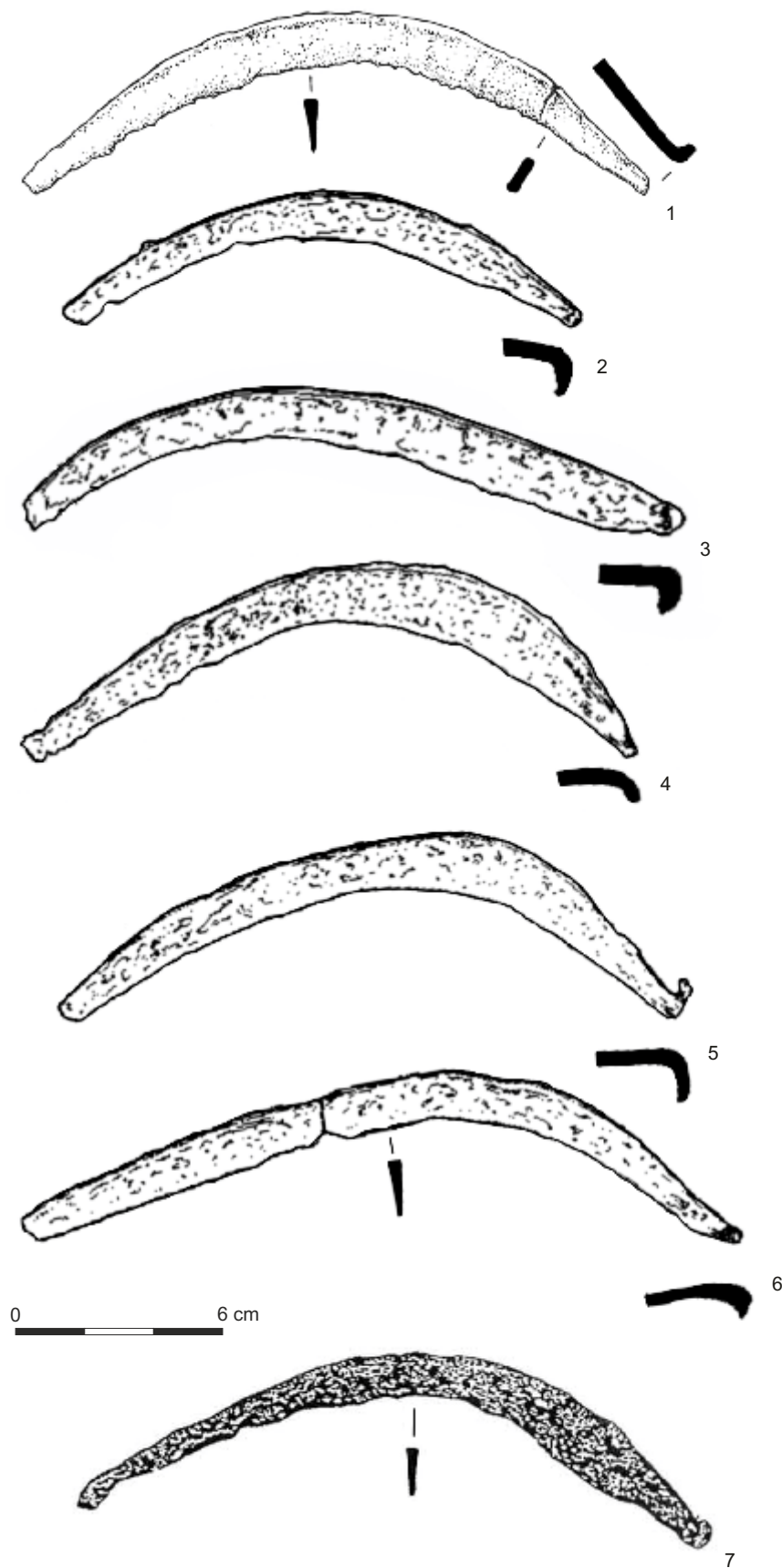


Ryc. 28. Porównanie oprawy noża sierpowatego i sierpa. Oprac. T. Bochnak
Fig. 28. Comparison of the mount of a sickle-shaped knife and of a sickle. Processing T. Bochnak

Neuchâtel) wiadomo, że rękojeść mocowano na ostrzu, wykorzystując wygięty zaczep, a następnie wzmocniono połączenie za pomocą metalowej obejmy. Najprawdopodobniej zamiast metalowych obejm można też było używać sznura bądź rzemienia. Drzewca półkosków z La Tène mierzyły ok. 80 cm (Vouga 1923, 76), natomiast krótsze ostrza zapewne wymagały też krótszych rękojeści, przypominających oprawy noży. Podobnie oprawiano tzw. *Laubmesser*, celtyckie noże o szerokim, zakrzywionym ostrzu, które również posiadały wygięte trzpienie (Jacobi 1974, 80-83, 286, 287, tabl. 24:391-398). Opisany sposób mocowania ostrza rzutował na wygląd narzędzia, które przypuszczalnie bardziej przypominało nóż z zagiętym ostrzem niż typowy sierp żniwny (Ryc. 28). Należy jednak zaznaczyć, że jeżeli do oprawy używano wygiętej rękojeści, to omawiane narzędzie nie różniło się od sierpa. Wśród sierpów, noży sierpowatych i półkosków, niezależnie od ich chronologii, zdecydowanie przeważają okazy, których ostrze jest wygięte w prawo, jeśli narzędzie spoczywa w pozycji pracującej. Jest to w pełni zrozumiałe, biorąc pod uwagę ergonomię, budowę półkosków, którą znamy np. dzięki odkryciom z La Tène, i fakt, że zdecydowana większość populacji jest praworęczna. Znane są jednak pojedyncze sierpy o ostrzach wygiętych w lewo, np. z Bechcic (pow. pabianicki) (Gedl 1995, 95, Taf. 33:666).

³⁶ Wspomniany badacz używa określenia *Sichelförmige große Messer* (Kemenczei 2009, 38).

³⁷ W niektórych językach używa się odrębnych nazw na określenie narzędzi o mniej lub bardziej wygiętym, łukowatym ostrzu, służących do rozmaitych prac rolnych. Rozróżnienie to istnieje np. w języku słowackim (Hyčko 1973, 9). Pisząca po słowacku Elena Miroššayová w stosunku do narzędzi bardzo przypominających okazy z Międzybrodzia używa określenia *kosáky*, ale w niemieckim streszczeniu jej artykułu mowa jest o *Sicheln* (Miroššayová 1980). Te same narzędzia określane są angielskim terminem *sickles* (Čambal, Makarová 2020, 218). W niemieckojęzycznych pracach Borisa A. Šramki sierpy i półkoski określane są wspólnym mianem *Sicheln* (Šramko 1973, 158-160). Podobna sytuacja panuje również w odniesieniu do narzędzi z okresu lateńskiego. W monografii osadnictwa celtyckiego na Słowacji pióra Karola Piety wydanej w języku słowackim odnajdujemy *kosáky* i *srpy*, natomiast w wersji niemieckojęzycznej oba typy narzędzi określone są ogólnie jako *Sicheln* i dopiero w dalszej części pracy mowa jest o *Sicheln* i *Getreidesicheln* (Pieta 2008, 224, 227, Obr. 109; 2010, 241, 243, Abb. 109). Pavel Břicháček i Magdaléna Beranová używali określenia *sichelartige Messer-Sichel* (Břicháček, Beranová 1993, 258). Zbliżone podejście zaprezentował T. Kemenczei, stosując termin *Sichelförmige große Messer* (Kemenczei 2009, 38). W literaturze polskojęzycznej spotyka się niekiedy terminy *kosar* lub *sierpak*, jednak są one mało precyzyjne i oznaczają bardzo zróżnicowane noże o zakrzywionym ostrzach, często stosowane w ogrodnictwie.



Ryc. 29. Noże sierpowate: 1 – Záštranie-Stranik (okr. Žilina), 2-4 – Garoškaú (rai. Rèchecky), 5-6 – Milograd (rai. Rèchecky), 7 – Török-szentmiklós-Surján, gr. 1 (Jász-Nagykun-Szolnok kom.). Wg Studenková 2007 (1), Мельниковская 1967 (2-6), wg Csalog, Kisfaludi 1985 (7)

Fig. 29. Sickle-shaped knives: 1 – Záštranie-Stranik (okr. Žilina), 2-4 – Garoškaú (rai. Rèchecky), 5-6 – Milograd (rai. Rèchecky), 7 – Törökszentmiklós-Surján, Grave 1 (Jász-Nagykun-Szolnok kom.). After Studenková 2007 (1), after Мельниковская 1967 (2-6), after Csalog, Kisfaludi 1985 (7)

Wśród analogii do noży sierpowatych z Międzybrodzia w pierwszej kolejności należy wskazać okazy pochodzące z łączonego z kulturą Vekezug skarbu z miejscowości Nižná Myšľa (okr. Košice-okolie) (Miroššayová 1980, 383, 384, 386, Obr. 2; Kemenczei 2009, 38, 171). Zdaniem Eleny Miroššayovej chronologia poszczególnych zabytków depozytu z Nižnej Myšľi obejmuje zasadniczo okresy HaC i HaD, jednak badaczka ta zawęziła i nieco przesunęła datowanie całego zespołu na fazę HaD3 po przełom okresu halsztackiego i lateńskiego (Miroššayová, 1980, 390; Trybała-Zawiślak 2019, 258)³⁸. Zastosowana przez E. Miroššayovą arbitralna korekta datowania opierała się na chronologii absolutnej sierpów z grodzisk z terenu Ukrainy, które według ówczesnych badaczy radzieckich miały być datowane na V i IV stulecie BC (Шрамко *et al.* 1963, 63; Šramko 1973, 159-161, Abb. 12, 13:1; Miroššayová 1980, 384, 390). Naszym zdaniem określenia wykorzystujące chronologię absolutną należy traktować bardzo ostrożnie, zwłaszcza że w tym przypadku mamy do czynienia z materiałami osadowymi. Propozycja E. Miroššayovej była w następnych latach przedmiotem polemik. Na konieczność korekty chronologii znaleziska z Nižnej Myšľi zwrócili uwagę Pal Patay i Zsuzsa B. Kiss, autorzy opracowania materiałów z cementarżyska w miejscowości Alsótelekes-Dolinka (kom. Borsod-Abaúj-Zemplén). Zdaniem wspomnianych badaczy interesujący nas skarb należy raczej datować na drugą połowę lub koniec VII wieku BC (Patay, Kiss 2002, 108, 110). Mniej radykalna jest hipoteza Etely Studeníkovej, według której depozyt z Nižnej Myšľi oraz żelazne, smukłe ostrza ze skarbu B³⁹ ze stanowiska kultury kalenderberskiej Smolence-Molpír (okr. Trnava) pochodzą sprzed połowy VI w. BC (Studeníková 2007, 56, Abb. 6:7-8). Wedle obecnego stanu badań taka koncepcja wydaje się najbardziej prawdopodobna (Čambal, Makarová 2020). W powszechnie obowiązującym systemie chronologii relatywnej starszej epoki żelaza datowanie to odpowiada fazie HaD2 i początkom HaD3 (Trachsel 2004, 318, Abb. 195).

Pojedyncze duże noże sierpowate znane są też z innych, obok Nižnej Myšľi, stanowisk kultury Vekezug: z osady ze stanowiska Salgótarján-Ipari Park (kom. Nógrád) oraz z Muhi-Kocsmadomb (kom. Borsod-Abaúj-Zemplén; znalezisko luźne), przy czym okaz z Salgótarján-Ipari Park posiada nieco szersze ostrze (Kemenczei 2009, 38, Taf. 42:12, 176:15). Szczególnie ciekawe jest znalezisko z Törökszentmiklós-Surján (kom. Jász-Nagykun-Szolnok), gr. 1, gdzie nóż sierpowaty znajdował się w inwentarzu grobu małego dziecka (Ryc. 29:7)

(Csalog, Kisfaludi, 1985, 307, 339, Abb. 1:2; Kemenczei 2009, 157, Taf. 128:1). Jak wspomnieliśmy, podobne narzędzia znane są też z ukraińskich stanowisk strefy stepu i lasostepu. Badania ufortyfikowanych osad, jak Basiv's'ke gorodiše (Basivka, rai. Sums'kyi), Bil's'ke gorodiše (Bil's'k, rai. Kotelevs'kij) i Kamâns'ke gorodiše (Kamânka-Dniprovs'ka, rai. Vasylivs'kij), dostarczyły znalezisk dużych noży sierpowatych, bardzo podobnych do znalezisk środkowoeuropejskich (Šramko 1973, 158, 159, Abb. 1, 3-7). Jak wspomnieliśmy, w tym przypadku ich pozycja chronologiczna nie jest pewna i należy ją określić szeroko, w ramach datowania samych stanowisk. Ostatnie ustalenia polsko-ukraińskiego zespołu badaczy wczesnej epoki żelaza pozwoliły na określenie chronologii grodzisk nad Dnieprem i Bohem w przedziale od połowy VII do V stulecia BC (Ignaczak *et al.* 2016, 241). Niewykluczone, że wspomniane wyżej osady, na których odkryto noże sierpowate, winny być datowane podobnie, może poza osadą Bil's'ke gorodiše, której funkcjonowanie obejmuje okres od VIII do V w. BC, bowiem najstarsza faza zasiedlenia obejmuje materiały nawiązujące jeszcze do kultury Basarabi (Šramko, Zadnikov 2021). Północną granicę występowania wspomnianych noży we wschodniej Europie wyznaczają znaleziska z południowej Białorusi. Na grodziskach kultury miłogradzkiej w Garoškaŭ (rai. Rëčycki) (Ryc. 29:2-4) i Miłogradzie (rai. Rëčycki) (Ryc. 29:5-6) odkryto serię narzędzi długości ok. 20 cm, określonych przez autorkę publikacji jako sierpy, ale odpowiadających omawianym tu nożom sierpowatym (Мельниковская 1967, 56, Рис. 21:1-3, 22:1-5).

Podobne narzędzie wchodziło też w skład skarbu przedmiotów metalowych odkrytych na stanowisku Stranik (Zástranie, okr. Žilina) (Ryc. 29:1). Określenie przynależności kulturowej tego depozytu jest utrudnione z uwagi na fakt, że na wspomnianym stanowisku natrafiono na materiały kultury lużyckiej i puchowskiej (Studeníková 2007, 57, Abb. 7:7).

Zauważmy przy tym, że poza nielicznymi wyjątkami (jak wspomniane wyżej znalezisko z Törökszentmiklós-Surján, gr. 1) duże sierpowate noże nie są spotykane w inwentarzach scytyjskich jednostek kulturowych⁴⁰ z terenu Słowacji, Węgier i Rumunii. Jest to zapewne pochodna specyfiki źródeł – najpewniej duże noże sierpowate nie mieściły się w standardowym zestawie darów grobowych. Przypuszczalnie nie miały one statusu porównywalnego z bronią i nie stanowiły elementu osobistego wyposażenia zmarłych⁴¹. Uważa się, że narzędzia tego typu, określane w literaturze sło-

³⁸ Nie odnosimy się do chronologii absolutnej stosowanej w cytowanych pracach.

³⁹ Skarb 3 wg Radosława Čambala i Eriki Makarovej (Čambal, Makarová 2020).

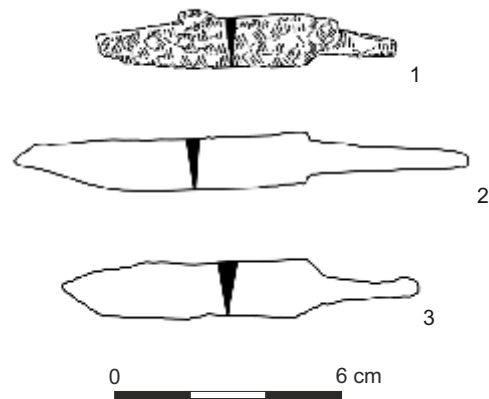
⁴⁰ Pod tym pojęciem rozumiemy jednostki kulturowe z udziałem czynnika scytyjskiego w ujęciu Jana Chochorowskiego (2014), w tym synkretyczną kulturę Vekezug, jakkolwiek w ostatnio opublikowanym artykule Anita Kozubová dowodzi, że udział elementów scytyjskich w tej jednostce kulturowej jest przeszacowany (Kozubová 2021). Wśród „quasi-scytyjskich” ugrupowań Europy Środkowej J. Chochorowski wymienił grupę zachodniopodolską, grupę siedmiogrodzką oraz kulturę Vekezug, przez badaczy węgierskich zwaną grupą alföldzką (Alföld-Gruppe) (Chochorowski 2014, 27).

⁴¹ Zdaniem E. Studeníkovej narzędzie określone przez nią jako sierp (*Sichel*) miało stanowić część bogatego wyposażenia grobowego wo-

wackiej jako *kosáky*, miały służyć przede wszystkim do koszenia świeżych traw na niewielkich polach, podczas gdy bardziej krępe *srpy*, niekiedy zaopatrzone w ząbkowane ostrza, były przeznaczone do cięcia twardych źdźbeł dojrzałych zbóż (Michálek *et al.* 2014, 711, 712). Pełniły tym samym funkcję zbliżoną do półkosków, ale umożliwiały pracę w miejscach, gdzie operowanie narzędziem z dłuższą rękojeścią było utrudnione. Dlatego też znaleziska omawianych narzędzi są częstsze w strefie, gdzie hodowla zwierząt miała istotne znaczenie, a jednocześnie warunki klimatycznie nie pozwalały na swobodny wypas w miesiącach zimowych. W Europie Środkowej, zwłaszcza w strefie wyżynnej i górskiej, gdzie zimy były surowsze, należało zapewnić odpowiednie zapasy paszy (Nillesse *et al.* 2015, 144, 145). Pojawienie się przeznaczonych ku temu narzędzi zdaje się być kombinacją dwóch czynników – stopniowego upowszechniania żelaza oraz funkcjonowania społeczności pasterskich, dla których gromadzenie zapasów na zimę stanowiło istotny element przyjętej strategii eksploatacji środowiska naturalnego. Być może noże sierpowate mogły służyć też do innych prac, np. do cięcia wikliny, leszczyny i innych prac gospodarczych i przydomowych. Niestety, w strefie zajętej przez scytyjskie grupy kulturowe w Europie Środkowej stanowiska osadowe są stosunkowo nieliczne.

Noże

W skarbie wystąpiły dwa noże. Pierwszy z nich, z długim, dwustronnie wyodrębnionym kolcem do rękojeści (kat. II.6), to zabytek, do którego trudno jest wskazać analogie. Nietypowy kształt sztychu może być efektem korozji, ale dwustronnie wyodrębniony kolec to cecha bardzo rzadko spotykana w inwentarzach kultur wczesnej epoki żelaza w Europie Środkowej. Zdecydowanie dominują wówczas zróżnicowanie formy o jednostronnie wyodrębnionej sztabce lub trzpieniu do rękojeści. W bogatym zbiorze noży kultur scytyjskich bardzo mało jest okazów posiadających dwustronnie wyodrębniony sztych. Okazy takie są sporadycznie spotykane w grupie Ferigile. W kurhanie 106 z eponimicznego stanowiska Ferigile (jud. Vâlcea) odkryto m.in. dwa noże, z których krótszy, długości 7,9 cm, posiadał obustronnie wyodrębniony tylec (Ryc. 30:1) (Vulpe 1967, 62, Pl. XVIII:30). Noże grupy siedmiogrodzkiej i kultury Vekerzug to zróżnicowane formy o jednostronnie wyodrębnionym tylcu (Vasiliev 1980, 73, Pl. 9:2; Kemeneci 2009, 37, 38; Kozubová 2013a, 119, 120) i nie ma wśród nich egzemplarzy przypominających okaz z Mię-



Ryc. 30. Noże o dwustronnie wyodrębnionym tylcu: 1 – Ferigile (jud. Vâlcea), kurhan 106, 2-3 – Bakta (Velika Bakta, rai. Beregovskij). Wg Vulpe 1967 (1), wg Kotigoroško 1995 (2-3)

Fig. 30. Knives with bilaterally distinct tangs. 1 – Ferigile (jud. Vâlcea), Barrow 106, 2-3 – Bakta (Velika Bakta, rai. Beregovskij). After Vulpe 1967 (1), after Kotigoroško 1995 (2-3)

dzybrodzia. Żelazne noże nie są często spotykane na ziemiach polskich we wczesnej epoce żelaza. Owszem, odnotowano ich obecność m.in. w kulturze pomorskiej i w tarnobrzeskiej kulturze łużyckiej (TKŁ) (Czopek 1992b, 114-116; Blajer 2001, 115, 116), ale z reguły posiadają one jednostronnie wyodrębniony trzpień do rękojeści i nie przypominają okazu z Międzybrodzia.

Potrąfimy wskazać tylko jeden nóż zbliżony do omawianego egzemplarza. Mamy tu na myśli okaz z miejscowości Bakta (Velika Bakta, rai. Beregovskij); jeden z dwóch noży znanych nam tylko z niewielkiego, pozbawionego komentarza rysunku w pracy Vjačesłava G. Kotigoroški (1995, 149, Pl. 123:17-18). Co ciekawe, wprawdzie tylko jeden z nich ma obustronnie wyodrębniony trzpień do rękojeści, ale oba posiadają sztychy przypominające sztych noża z Międzybrodzia (Ryc. 30:2-3). Wspomniane znaleziska z Bakty są datowane na okres wpływów rzymskich, ale autor nie podał żadnych innych informacji na ich temat. Nie znamy też kontekstu odkrycia. Wiadomo jednak, że w latach 1981 i 1982 V.G. Kotigoroško prowadził prace ziemne w obrębie kurhanu kultury kusztanowickiej znanego w okolicy jako *Ščépasszonydomb*⁴², gdzie w XIX w. odkryto skarb monet rzymskich, m.in. z emisjami Kommodusa (*ibidem*, 134). Wyniki działalności V. G. Kotigoroški pozostały nieopublikowane⁴³ (Popovich 1997, 86). Prace prowadzone w Bakcie w późniejszych latach zaowocowały odkryciem materiałów kultury lateńskiej. Bardzo możliwe, że i w tym przypadku natrafiono na

jownika konnego z kurhanu w miejscowości Mala Ofirna (rai. Fastivs'kyi). Miał to być dowód na znaczenie tego rodzaju narzędzi (Studeníková 2007, 57). Na rycinie w publikacji źródłowej widać jednak, że fragmentarycznie zachowane narzędzie, o którym mowa, nie posiada zagiętego kolca, a autorka opracowania opisuje je jako nóż (Петровська 1968, 169, Рис. 4:8).

⁴² Przytoczmy tu cytat z pracy I. Popovicha: *In 1981-1982, a special group from the archaeological expedition of the Uzghorod State University (chief of the group was V. G. Kotigoroško) excavated the „Ščépasszonydomb” barrow with the help of bulldozer* (Popovich 1997, 86).

⁴³ Jak przekazał nam G. Kazakevič, w niepublikowanych sprawozdaniach z badań w Bakcie, składanych przez V. G. Kotigoroškę, a znajdujących się w archiwum Instytutu Archeologii Narodowej Akademii Nauk Ukrainy w Kijowie, nie ma jakiegokolwiek wzmianki na temat znalezisk noży.

ceramikę kusztanowicką, bowiem Gennadij Kazakevič zwraca uwagę, że występowała ona na niemal wszystkich stanowiskach Ukrainy Zakarpackiej, na których stwierdzono obecność materiałów lateńskich (Kazakevich 2012, 180, 192). Niestety, nie wiemy, czy interesujący nas nóż z Bakty został odkryty podczas prac prowadzonych w rejonie kurhanu *Szépaspaszonydomb*. Zauważmy, że noże z dwustronnie wyodrębnionym tyłcem pojawiają się w Europie Środkowej dopiero w młodszym okresie przedrzymskim, ale liczniej występują w okresie wpływów rzymskich. Być może dlatego właśnie V. G. Kotigoroško tak późno datował odkryte przez siebie narzędzia?

Noże z lekko wygiętym tyłcem i jednostronnie wyodrębnioną sztabą lub trzpieniem do rękojeści, analogiczne do drugiego z okazów ze skarbu z Międzybrodzia (kat. II.7), są szeroko rozpowszechnione w grobach scytyjskich jednostek kulturowych Europy Środkowej i Południowej z końca okresu halsztackiego. Najstarsze okazy tego typu spotykane są już w zespołach kultury Basarabi, ale szczególnie powszechne są w grupie Ferigile oraz w kulturze Vekezug. Zarejestrowano je również na terenach iliryskich, na cmentarzysku w Donja Dolina (gm. Gradiška) (Vulpe 1967, 61, 62; 1990, 87-91, Taf. 27:160-186, 28:169-177). Znane są zarówno okazy stosunkowo krótkie, długości kilkunastu centymetrów, jak i formy dłuższe, mierzące nawet ponad 30 cm. Dłuższe formy są określane mianem noży bojowych (Vulpe 1967, 61, 62; Kozubová 2019a, 41).

Okaz z Międzybrodzia odpowiada nożom bojowym wariantu III wg A. Vulpego, autora opracowania poświęconego zróżnicowaniu krótkich mieczy, sztyletów i noży bojowych z okresu halsztackiego z terenu Rumunii (Vulpe 1990, 87-90). W Ferigile noże podobne do okazu z Międzybrodzia, ale nieco od niego dłuższe, wchodziły w skład wyposażenia kurhanów 4, 7, 51 i 71 (Ryc. 31:2,4-5). Ich długość wynosi ok. 27,8-30,7 cm (Vulpe 1967, 110, 114, 136, 146, Pl. XVII:1, 14-16). Nieco krótszy okaz pochodzi z kurhanu 72 (*ibidem*, 146, 147, Pl. XVII:7). Kolejne zbliżone noże znane są m.in. z nekropoli w Gogoșu (jud. Mehedinți), kurhany 2, 36, 46 i 47 (Ryc. 31:3) i z cmentarzyska w miejscowości Ieșelnița, (jud. Mehedinți) kurhan 2, gr. 2 (Ryc. 31:1) (Vulpe 1990, 88, Taf. 28:172-175).

W grupie Ferigile długie noże spotykane są przede wszystkim w grobach datowanych na VI w. BC (co *grosso modo* można synchronizować z okresem HaD), ale w środowisku europejskich kultur scytyjskich były one też używane w okresie późniejszym. Zdaniem Alexandru Vulpego (1967, 62) pod koniec okresu halsztackiego pojawiają się formy nieco krótsze. Być może nieco skromniejsze wymiary okazu z Mię-

dzybrodzia, który mierzył 23,8 cm długości, pozostają w związku ze stosunkowo późną pozycją chronologiczną?

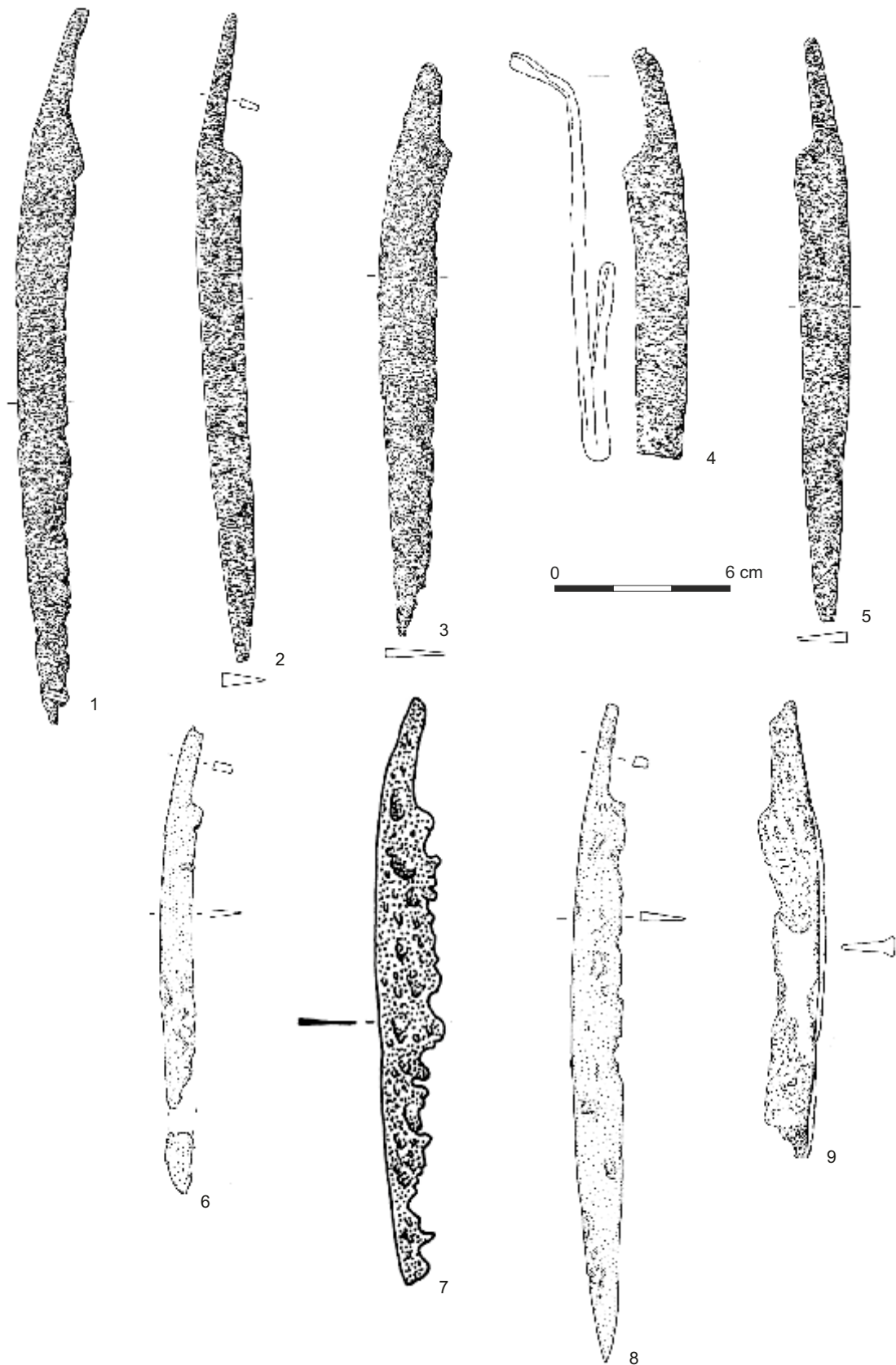
Zbliżone lub nieco krótsze okazy spotykane są też w kulturze Vekezug (Chochorowski 1985, 104, Abb. 33:7). Zdaniem A. Kozubovej, według stanu badań na rok 2019, z inwentarzy wspomnianej jednostki kulturowej znanych było ok. 50 podobnych noży, których długość przekraczała 20 cm (Kozubová 2019a, 41). Mowa m.in. o znaleziskach z Hatván-Boldog (kom. Heves), z grobów odkrytych przypadkowo w 1894 r. z cmentarzyska w Hejőkeresztúr (kom. Borsod-Abaúj-Zemplén); Muhi-Kocsmadomb (kom. Borsod-Abaúj-Zemplén), gr. 12; Tiszavasvári, stan. Csárdapart (kom. Szabolcs-Szatmár-Bereg), gr. 40; Törökszentmiklós, (kom. Jász-Nagykun-Szolnok) (Ryc. 31:7) (Kemenczei 2009, 122, 127, 156, 157, 179; Liste 1, Taf. 20:5,11, 23:5, 38:7,9, 123:1, 128:3). Analogiczne okazy, zaliczone przez A. Kozubová do typu I, znane są też z nekropoli w Chotínie (okr. Komárno). Długi nóż z łukowatym tyłcem, długości 27,5 cm, pochodzi z grobu 81/62 (Chotín B), nieco krótszy okaz, mierzący 18 cm, znaleziono w grobie 92/1962 (Chotín B). Zbliżony egzemplarz znaleziono też w grobie 101/54 (ryc. 31:6) (Kozubová 2013a, 103, 104; 2013b, 140, 143, 144, Obr. 32:typ I, Tabl. 112:4, 115:16). Kolejny nóż, długości 23,5 cm, pochodzi ze stanowiska Senec-Štrková kolonia (okr. Senec), gr. 7/1957 (Ryc. 31:8) (Kozubová 2013b, 273, Tabl. 119:2).

Lekko łukowate noże z jednostronnie wyodrębnioną sztabką do rękojeści znane są też z zespołów TKŁ. Z Kłyżowa (pow. stalowowolski), gr. 52, pochodzi fragmentarycznie zachowany okaz, którego długość wynosiła pierwotnie 20,5 cm (Ryc. 31:9). Nóż ten posiada rozklepany tyłec (Czopek 1992b, 114, ryc. 4:c; 1995, 115, 118, ryc. 6a; Trybała-Zawiślak 2012, 36, 167, Tabl. XI:4; 2020, 93, 94).

Schyłek świetności scytyjskich grup kulturowych nie oznaczał zaniku noży z lekko wygiętym tyłcem i jednostronnie wyodrębnioną sztabką lub trzpieniem do rękojeści. Zdaniem A. Vulpego (1967, 62) noże takie mogły dać początek dackiej *sica*⁴⁴. Łukowaty nóż z trzpieniem osadzonym w drewnianej rękojeści, w której umieszczono drugi trzpień z ruchomym kółkiem, odkryto w datowanym na okres LTC skarbie narzędzi żelaznych z miejscowości Lozna (jud. Botoșani). Omawiany nóż, włącznie z zachowaną rękojeścią, mierzy 26,3 cm długości (Teodor, Șadurschi 1979, Pl. 71j:5; Teodor 1980, Abb. 7:1).

Przedstawione tu zestawienie wskazuje, że długie noże z lekko wygiętym tyłcem powszechnie występują w grupach kulturowych kręgu scytyjskiego w środkowej i południowej Europie w okresie halsztac-

⁴⁴ Istotnie, najstarsze okazy *sica*, zaliczone przez Valeriu Sirbu i Catalina Borangica do typu A (Sirbu, Borangic 2016, 336, 337), przypominają długie noże o wygiętych tyłcach, a ponadto odkryto je we wschodniej części Siedmiogrodu i w Oltenii, a zatem na terenach zajętych uprzednio przez jednostki kulturowe o charakterze scytyjskim.



Ryc. 31. Noże o łukowatym tyłcu: 1 – Ieșelnița (jud. Mehedinți), kurhan 2, gr. 2, 2 – Ferigile (jud. Vâlcea), kurhan 51, 3 – Gogoșu (jud. Mehedinți), kurhan 36, 4 – Ferigile (jud. Vâlcea), kurhan 4, 5 – Ferigile (jud. Vâlcea), kurhan 7, 6 – Chotín (okr. Komárno), gr. 101/54, 7 – Muhi-Kocsmadomb (kom. Borsod-Abaúj-Zemplén), gr. 12, 8 – Senec-Štrková kolónia (okr. Senec), gr. 7/1957, 9 – Kłyżów (pow. stalowowolski), gr. 52. Wg Vulpe 1990 (1-5), wg Kozubová 2013a (6), wg Kemenczei 2009 (7), wg Kozubová 2013 (8), wg Trybała-Zawiślak 2012 (9)

Fig. 31. Knives with arcuate tangs: 1 – Ieșelnița (jud. Mehedinți), Barrow 2, Grave 2, 2 – Ferigile (jud. Vâlcea), Barrow 51, 3 – Gogoșu (jud. Mehedinți), Barrow 36, 4 – Ferigile (jud. Vâlcea), Barrow 4, 5 – Ferigile (jud. Vâlcea), Barrow 7, 6 – Chotín (okr. Komárno), Grave 101/54, 7 – Muhi-Kocsmadomb (kom. Borsod-Abaúj-Zemplén), Grave 12, 8 – Senec-Štrková kolónia (okr. Senec), Grave 7/1957, 9 – Kłyżów (Stalowa Wola District), Grave 52. After Vulpe 1990 (1-5), after Kozubová 2013a (6), after Kemenczei 2009 (7), after Kozubová 2013 (8), after Trybała-Zawiślak 2012 (9)

kim oraz u progu okresu lateńskiego i nie mają waloru wyznacznika chronologicznego bądź kulturowego (Cristescu, Bărbat 2020, 321, Fig. 20:2). Pojedyncze okazy spotykane są też w młodszych zespołach. Jak wspomnieliśmy, dłuższe egzemplarze określane są mianem noży bojowych (Vulpe 1967, 67). Istotnie, bardzo często wchodzi one w skład inwentarzy grobów z bronią (zarówno w grupie Ferigile, jak i w kulturze Vekerzug) i zarazem wykluczają się w zestawach militariów z akinakesami. Należy jednak zaznaczyć, że nie jest możliwe jednoznaczne wskazanie wartości granicznej dzielącej okazy używane jako broń od tych pełniących funkcję narzędzi. Wśród interesujących nas noży nie obserwujemy wyróżniających się odrębnych grup okazów małych i dużych, zatem wyznaczenie cezury jest decyzją arbitralną, uzależnioną od szacunków danego badacza. Przyjmuje się, że dolna granica długości noży określanych jako „bojowe” to ok. 18-20 cm (Kozubová 2013a, 103; 2019a, 41). Pamiętać też należy, że w środowisku scytyjskim, gdzie wśród wojowników dominowali jeźdźcy używający przede wszystkim broni dystansowej, stosunkowo krótkie noże nie mogły pełnić istotnej roli w walce. Naszym zdaniem były to raczej elementy wyposażenia wojownika, uniwersalne akcesorium, które wykorzystywano zarówno w obozowisku, jak i na polu bitwy.

Wędzidło

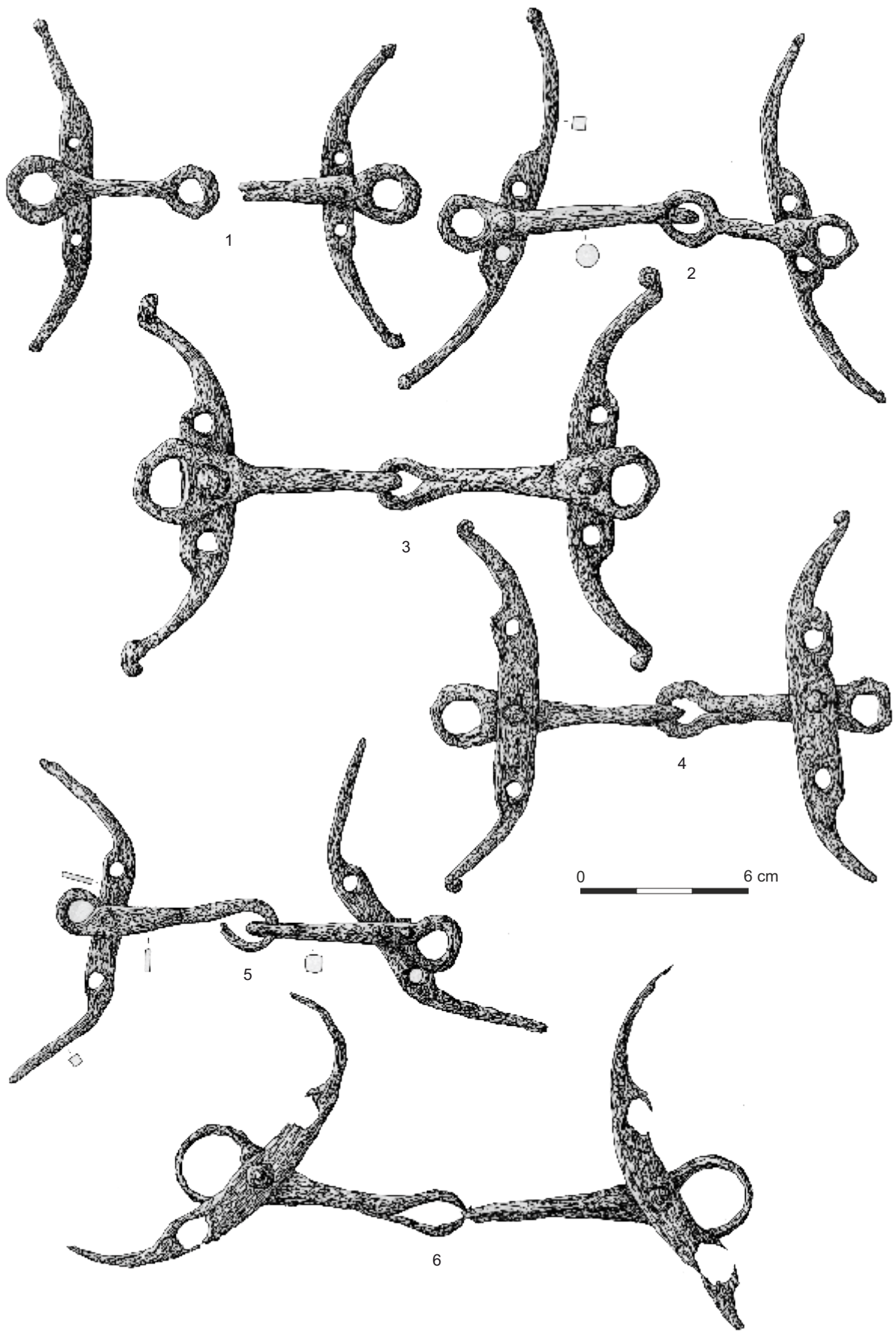
Żelazne wędzidło z Międzybrodzia (kat. II.8) ma dwudzielne międzyzębie, a każdy z jego prętów jest trwale przynitowany do odpowiadającej mu poboczniczy. Oznacza to, że po włożeniu wędzidła do końskiego pyska moduły międzyzębia nie tworzyły osi, ale układały się na wzór litery „V”, natomiast pobocznicze nie przylegały ściśle do boków pyska (Márton 1908, 46). Przy ściąganiu wodzów dodatkowo ścisnęły one policzki zwierzęcia, a taki sposób powodowania koniem przypuszczalnie był bardzo bolesny, ale skuteczny. Pośrednio może o tym świadczyć popularność wędzideł o pobocznicach trwale połączonych z dwudzielnym międzyzębiem.

Analizowany zabytek znajduje analogie wśród okazów rozpowszechnionych w Kotlinie Karpackiej i obecnie określanymi najczęściej jako typ Szentes-Vekerzug. Typ ten charakteryzuje się znaczną zmiennością detali stylistycznych, przy dużej powtarzalności podstawowych cech konstrukcyjnych. Z tego powodu już od początków XX w. bardzo wielu badaczy przedstawiało własne próby podziałów typochronologicznych omawianej części ekwipunku jeździeckiego (Márton 1908, 45, 46, Tábl. II:6-9; Gallus, Horváth 1939, 72; Harmatta 1948, 128; Párducz 1965, 149-151, Fig. 4; Vulpe 1967, 67, 68; Guštin, Teržan 1975,

90, 91, Karta 1; Kemenczei 1985, 50-62, Abb. 4:4-7, 5-7; Werner 1988, 12-30, Taf. 1:7, 2-14). Mimo wspomnianej znacznej powtarzalności podstawowych cech konstrukcyjnych (mamy tu na myśli zwłaszcza dwudzielną konstrukcję międzyzębia i sztywne połączenie z wydłużonymi pobocznicami), rysują się pewne różnice w definicji typu Szentes-Vekerzug, w wyniku czego analizie poddawano zbiory o różnej liczebności (niezależnie od naturalnego w archeologii przyrostu źródeł)⁴⁵. Wspomniani badacze zwracali uwagę na rozmaite cechy stylistyczne, przypisując im walor wyznaczników typologicznych, chociaż nie zawsze były one zarazem pomocne w datowaniu wyróżnionych przez nich typów. Przez dłuższy czas chronologię wędzideł typu Szentes-Vekerzug w świecie scytyjskim wyznaczano na VI w. BC, ewentualnie rozszerzając ją na drugą połowę VII stulecia BC (Chochorowski 1985, 118), natomiast studia Mitji Guština i Biby Teržan wykazały, że lokalne odmiany na terenie Słowenii mogły być używane jeszcze w V w., a nawet później (Guštin, Teržan 1975, 90, 91, Karta 1, T. 4:2).

W 1988 r. ukazała się monografia wędzideł z dorzecza środkowego i dolnego Dunaju pióra Wolfganga M. Wernera, który zaproponował rozbudowany podział typologiczny i chronologiczny tej kategorii zabytków spotykanych w zespołach zwartych od VII do I w. BC. Kierując się ustaleniami W. M. Wernera, wędzidło z Międzybrodzia można zaliczyć do typu II, obejmującego okazy z pobocznicami trwale przytwierdzonymi do międzyzębia i posiadającymi po trzy otwory (*Knebel mit drei Durchlässen und fixiertem Mundstück*). Opierając się na zróżnicowaniu kształtu centralnej części pobocznic oraz formie ich zakończeń, wspomniany badacz wyróżnił w obrębie liczącego 88 egzemplarzy typu II dwa podtypy (A i B) oraz szereg wariantów. Kształt pobocznic, posiadających w centralnej części prostokątną płytkę, z której wychodzi para wygiętych prętów zakończonych guzkami, pozwala na zaliczenie omawianego okazu w Międzybrodzia do wariantu IIB1 wg W. M. Wernera. Wspomniany wariant obejmuje dwanaście wędzideł, pochodzących głównie z grobów (w tym z pochówków zawierających wyłącznie szczątki koni) kultury Vekerzug z terenu Niziny Węgierskiej, ale też z zespołów grupy Ferigile oraz innych jednostek kulturowych (Werner 1988, 19, 20, 25-30, Taf. 8-9). Dwa egzemplarze znane są z eponimicznego stanowiska Szentes-Vekerzug (kom. Csongrád), gr. 12 i 151 (Párducz 1952, 144, 145, Pl. XLII:1; XLVII:6; 1955, 10, Pl. XI:7), kolejne znaleziska zarejestrowano na nekropoli z końca okresu halsztackiego i starszych faz okresu lateńskiego w Szentlőrinc, gr. 52, 58, 60 (Ryc. 32:4) oraz w Nyíregyháza (kom. Szabolcs-Szatmár-Bereg), gr. z 1990 r. (Párducz 1952, 152, pl. 64:5; Jerem 1968,

⁴⁵ W. M. Werner w 1988 r. do typu Szentes-Vekerzug zaliczył 88 egzemplarzy, podczas gdy Emilian Teleaga w 2017 r. bazował na ok. 45 znaleziskach, a dwa lata później Anita Kozubová liczebność omawianego typu określiła na „około 50 sztuk” (Werner 1988, 12-30; Teleaga 2017a, 9-13, Lista 1; 2017b, 55, 56, Liste 2; Kozubová 2019, 49).



Ryc. 32. Węzidła typu Szentes-Vekerzug: 1 – Ferigile (jud. Vâlcea), kurhan 44, grób 1, 2 – Ferigile (jud. Vâlcea), kurhan 134, 3 – Wymysłowo (pow. gostyński), gr. 28a, 4 – Szentlorinc (kom. Baranya), gr. 60, 5 – Ferigile (jud. Vâlcea), kurhan 135, 6 – Schandorf (Burgenland). Wg Werner 1988
 Fig. 32. Bits of Type Szentes-Vekerzug: 1 – Ferigile (jud. Vâlcea), Barrow 44, Grave 1, 2 – Ferigile (jud. Vâlcea), Barrow 134, 3 – Wymysłowo (Gostyń District), Grave 28a, 4 – Szentlorinc (kom. Baranya), Grave 60, 5 – Ferigile (jud. Vâlcea), Barrow 135, 6 – Schandorf (Burgenland). After Werner 1988

169-171, 189, 193-195, Fig. 10-12, 16, 18, 26:52/1, 28:58/1, 60/1, Pl. XLVI:1, XLVII:1, XLVIII:1). Trzy okazy znane są z nekropoli w Ferigile, kurhany 44, 134 i 135 (Ryc. 32:1-2,5) (Vulpe 1967, 67, 133, 134, 179, 180, Pl. XXII:9-10). Kolejne wędzidła pochodzą z Donja Dolina (Bośnia i Hercegowina) oraz z Schandorf (Bez. Oberwart) (Ryc. 32:6) (Werner 1988, 19, Taf. 8:42,46). Najbardziej wysunięte na północ znalezisko wariantu IIB1 wg W. M. Wenera pochodzi z zespołu kultury pomorskiej w Wymysłowie (pow. gostyński), gr. 28a (Ryc. 32:3) (Łuka 1948, 110, Ryc. 10:12; Párducz 1952, 153-155; Jasnosz 1959; Werner 1988, 20).

Mimo że typologia W. M. Wenera była bardzo szczegółowa, nie została powszechnie zaakceptowana. Wiek XXI przyniósł też kolejne propozycje typologii wędzideł typu Szentes-Vekerzug. W 2007 r. Anja Hellmuth przedstawiła podział na trzy grupy, w zależności od ukształtowania pobocznicy (Hellmuth 2007, 78-82, Abb. 15). Dwa lata później Tibor Kemenczei w monografii kultury Vekerzug odwołał się do swojego wcześniejszego podziału wspomnianych wędzideł na cztery warianty (Kemenczei 1985, 50-62, Abb. 4:4-7, 5-7; 2009, 51, 52). W 2011 r. A. Kozubová, analizując materiały z południowo-wschodniej Słowacji, przyjęła zbliżone kryteria, ale wyróżniła dwa podstawowe typy i sześć wariantów (Kozubová 2011; 2013a, 113). Typologia A. Kozubovej opiera się na przejrzystych zasadach i jest łatwa do zastosowania. Niestety, omawiając zróżnicowanie wędzideł według proponowanej przez siebie typologii, sama autorka zauważyła, że zabytki te nie mają waloru wyznacznika chronologicznego (Kozubová 2019a, 49).

Odmiennego zdania był E. Teleaga, który w 2017 r. opracował kolejny podział wędzideł typu Szentes-Vekerzug (Teleaga 2017a, 25; 2017b, 54-60). Rumuński badacz za cechę dystynktywną uznał rozmiary i proporcje pobocznicy, wykazując zarazem, że stopień ich wygięcia jest cechą zależną od chronologii. Na tej podstawie wyróżnił on trzy grupy (Teleaga 2017a; 2017b, 54-60). Ustalenia typologiczne zostały skonfrontowane z wynikami analizy chronologicznej. W datowaniu E. Teleaga posłużył się przede wszystkim odniesieniami do chronologii materiałów kultury halsztackiej z terenów Słowenii oraz do importów greckich (Teleaga 2017a, 6). W konsekwencji, zdaniem rumuńskiego badacza, najstarsza grupa wędzideł o prostych lub niemal prostych pobocznicy winna być datowana na okres od końca VII do ostatniej ćwierci VI w. BC, a chronologia grupy drugiej, o lekko wygiętych pobocznicy, obejmowałaby okres od ostatniej ćwierci VI w. BC po połowę V stulecia BC. Datowanie trzeciej grupy, tj. okazów z silnie wygiętymi końcami pobocznicy, winno się plasować w najmłodszym horyzoncie wędzideł typu Szentes-Vekerzug w drugiej połowie V w. BC (Teleaga 2017b, 60).

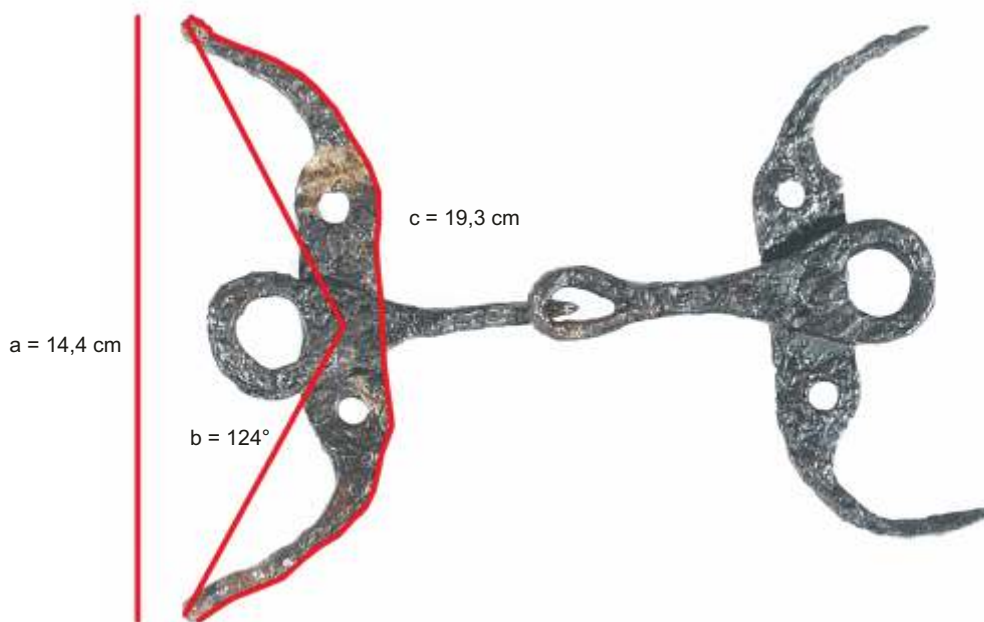
Przedstawiony tu zarys historii badań nad wędzidłami typu Szentes-Vekerzug jest niezbędny do prze-

prowadzenia analizy chronologicznej znaleziska z Międzybrodzia. Zauważmy, że zależnie od doboru typologii chronologia wędzidła znad Sanu może wahać się między przełomem VII i VI stulecia BC, a wiekiem V BC, przy czym zdaniem jednych badaczy nie jest możliwe jej zawężenie, a w opinii innych istnieje szansa na precyzyjne określenie datowania interesującego nas zabytku. Skupimy się tu na dwóch systemach typochronologicznych, a mianowicie podziałach autorstwa W. M. Wenera i E. Teleagi, ponieważ zdaniem tych właśnie badaczy możliwie jest uściślenie datowania poszczególnych wariantów typu Szentes-Vekerzug.

Kluczowe znaczenie dla naszych rozważań ma datowanie wędzidła typu Szentes-Vekerzug z Wymysłowa, gr. 28a (Łuka 1948, 108-110, 113, 114, Ryc. 12; 1959, 28, przyp. 84; 1979, 158, Tabl. XLII; Jasnosz 1959). Wspomniane wędzidło stanowi ścisłą analogię do okazu z Międzybrodzia; W. M. Werner zaliczył je do wariantu IIB1, natomiast wedle podziału E. Teleagi należy je zaklasyfikować do grupy trzeciej, ponieważ kąt między końcami pobocznicy a nitem w ich centralnej części jest mniejszy niż 140°, a stosunek długości łuku pobocznicy (Ryc. 33:c) do rozpiętości ich ramion (Ryc. 33:a) przekracza 1,20 (Werner 1988, 20; Teleaga 2017b, 56). Z uwagi na bardzo bliskie podobieństwo analogicznie należy określić wędzidło z Międzybrodzia, gdzie wspomniane parametry wynoszą odpowiednio 124° oraz 1,34 (Ryc. 33).

Według ustaleń W. M. Wenera, który bazował na inwentarzu grobu 1 z kurhanu 44 w Ferigile, chronologia wędzideł wariantu IIB1 miała obejmować przełom VII i VI stulecia BC. Datowanie takie wyraźnie odbiega od chronologii pozostałych wariantów typu II według W. M. Wenera, która zasadniczo miała się zamykać w przedziale od trzeciej tercji VI po koniec V w., a dla wariantu IIA2 sięgać po przełom V i IV w., a zatem okresu synchronizowanego z końcem okresu HaD i LTA (Werner 1988, 19, 25, 27, Abb. 4, 5:A-B). Niemiecki badacz zaznaczył przy tym, że egzemplarz z Wymysłowa, gr. 28a, jako jedyny okaz zaliczony do wariantu IIB1, miał pochodzić z końca okresu HaD (*ibidem*, 27). Tym samym, wedle ustaleń W. M. Wenera, rysowałby się kilkudziesięcioletni hiatus w datowaniu wariantu IIB2 i pozostałych okazów typu II, a znalezisko z Wymysłowa, gr. 28a, byłoby przeżytkiem wariantu IIB2, współczesnym innym wędzidłom typu II. Odmienne stanowisko prezentował Mirosław Kruszyński (1991, 14), który datował wspomniany zespół z Wymysłowa na przełom HaC i HaD, co *grasso modo* odpowiada ramom chronologicznym wariantu IIB2 zaproponowanym przez W. M. Wenera.

Jak wspomnieliśmy, ciałopalny grób 28a z cmentarzyska kultury pomorskiej w Wymysłowie to jedyny – obok skarbu z Międzybrodzia – znany z ziem polskich zespół zawierający wędzidło typu Szentes-Vekerzug. Z tego względu zasługuje on na dokładniejsze omówienie, zwłaszcza w kontekście precyzyjnego datowania.



Ryc. 33. Wędzidło z Międzybrodzia – określenie typu wg E. Teleaga: a – długość łuku poboczniczy, b – kąt między końcami poboczniczy a nitem łączącym ją z międzyzębiem, c – rozpiętość ramion poboczniczy. Oprac. T. Bochnak
 Fig. 33. Bit from Międzybrodzie – type definition after E. Teleaga: a – length of the cheek-piece's arch, b – angle between the cheek-piece ends and the rivet connecting it to the mouthpiece, c – span of the cheek-piece's arms. Processing T. Bochnak

Interesujący nas inwentarz obejmuje – prócz wędzidła – brązową zapinkę z ozdobną nóżką, żelazną pęsetę oraz ceramikę – popielnicę z pokrywką, fragmenty drugiej pokrywki, kubek z uchem oraz dzbanuszek (Łuka 1948, 108-110, 113, 114, Ryc. 12; 1959, 28, przyp. 84; 1979, 158, Tabl. XLII; Jasnosz 1959; Gedl 2004, 16). Żelazne wędzidło typu Szentes-Vekerzug to z całą pewnością obcy element w inwentarzu typowym dla kultury pomorskiej. Uważane jest ono zasadnie za import scytyjski (Bukowski 1981, 347, Abb. 1). Jego obecność stanowi zarazem okazję do próby synchronizacji elementów systemu chronologicznego kultury pomorskiej z datowaniem materiałów związanych z szeroko pojętym kręgiem scytyjskim. Zapinka z grobu 28b zaliczana była do heterogenicznego typu Certosa, a kolejne badania pozwoliły na uściślenie tego ogólnego określenia typologicznego i sprecyzowanie chronologii. W 1979 r. Zenon Woźniak (1979, 142-143) opowiedział się za stosunkowo późnym datowaniem omawianej fibuli i za jej lokalną proveniencją. Przesłanką wskazującą na późną pozycję chronologiczną miałyby być obecność dodatkowego występu z guzkiem na główce fibuli, co nawiązywało do konstrukcji nóżki i zarazem stanowiło akcent decydujący o symetrii całej ozdoby. Z. Woźniak zwracał uwagę, że podobne rozwiązania są obecne w przypadku najstarszych zapinek kultury lateńskiej. Maciej Kaczmarek (1993, 243, 245) włączył zapinkę z Wymysłowa do wyróżnionego przez siebie typu Wróblewo, natomiast Hermann Parzinger (1993, 516, Abb. 8:2) uznał ją za modelowy przykład zaproponowanego przez siebie typu Wymysłowo. Określenie H. Parzingera przyjął następnie M. Gedl (2004, 115-

118, Taf. 61:343-343a) w pracy opisującej zróżnicowanie zapinek z epoki brązu i wczesnej epoki żelaza na ziemiach polskich.

Uwzględniając postulaty wspomnianych badaczy, w 2010 r. Z. Woźniak (2010a, 16; 2010b, 45, 54-56) określił okaz z Wymysłowa, gr. 28b, jako typ Wymysłowo-Wróblewo i ponownie wyznaczył jego chronologię na początek okresu lateńskiego. Przesłanką ku tak późnemu datowaniu jest szczegół, który wcześniej nie był uważany za detal o walorze wyznacznika chronologicznego, a mianowicie obecność bardzo krótkiej pochewki (Woźniak 1979, 142, 143, Ryc. 3; 2010b, 45, 54, 54-56, Ryc. 2:12). Propozycja Z. Woźniaka spotkała się z akceptacją i zarówno termin „typ Wymysłowo-Wróblewo”, jak i wczesnolateńskie datowanie omawianego zabytku znalazły odzwierciedlenie w pracach innych badaczy (Kaczmarek, Wawrzyniak 2016, 267). Czy zreferowane tu pokrótce uwagi Z. Woźniaka mają znaczenie dla rozważań na temat chronologii wędzidła pochodzącego z tego samego grobu? Kluczowa wydaje się w tym kontekście informacja, że w grobie 28b znajdowała się nie tylko popielnica z pokrywką, ale też ułamek drugiej pokrywki oraz fragmenty ceramiki (Łuka 1948, 108, 113; Párducz 1952, 153-155; Gedl 2004, 16). Obecność drugiej pokrywki oraz kilku innych fragmentów ceramiki zdaje się wskazywać na istnienie drugiego pochówku, co pozwala podać w wątpliwość chronologiczną zwartość inwentarza grobu 28b, ponieważ nie wiadomo, czy wędzidło i zapinka stanowią części tego samego zestawu darów grobowych. Z drugiej jednak strony, jeśli założymy, że grób 28b z Wymysłowa zawierał dwa pochówki, to wydaje się

bardziej prawdopodobne, że dzielący je hiatus obejmował najwyżej jedno pokolenie (byłby to grób małżonków lub rodzica i dziecka?), niż że zawierają szczątki osób zmarłych w odstępach minimum stulecia, bo taki okres dzieliłby wędzidło (przy założeniu chronologii proponowanej przez W. M. Wernera) i zapinkę (wg datowania Z. Woźniaka). Dodajmy, że materiały słoweńskie (m.in. Novo mesto, stan. Malenškova gomila, Obč. Novo mesto, Dolenjska, kurhan 3, gr. 12) potwierdzają współwystępowanie zapinek typu Certosa i wędzideł typu Vekerzug co najmniej w pierwszej połowie V w. p.n.e. (Guštin, Teržan 1975, 190, 191, T. 4).

Reasumując, wędzidło z Wymysłowa, gr. 28b, może być współczesne wczesnolateńskiej zapince typu Wymysłowo-Wróblewo, może też być nieznacznie starsze lub nieco młodsze, ale jego chronologia nie sięga okresu HaC, jak sugerował to M. Kruszyński (1991, 14). Kierując się ustaleniami E. Teleagi, wędzidło z Międzybrodzia należy najprawdopodobniej datować na drugą połowę V w. BC (Teleaga 2017a; 2017b, 54-60), czyli okres LTA wedle chronologii środkowo-europejskiej⁴⁶. Zauważmy, że odpowiada to datowaniu zapinki z grobu 28b z Wymysłowa w ujęciu Z. Woźniaka (2010a, 16; 2010b, 45, 54-56).

Atrybucja kulturowa i chronologia skarbu z Międzybrodzia

Przeprowadzona powyżej analiza typologiczna i chronologiczna poszczególnych elementów skarbu pozwala na określenie jego przynależności kulturowej i datowania.

Żelazne noże sierpowate (określane niekiedy mianem sierpów) spotykane są w wielu kulturach archeologicznych, poczynając od starszej epoki żelaza. Występują w kulturach scytyjskich, ale też w kulturze łużyckiej. W kolejnych wiekach spotykane są m.in. w kulturze lateńskiej i puchowskiej (Pieta 2000; 2010, 209, 212, 220, 241; 2014, 129, 144, Obr. 12:1-3; Nillesse 2006, 238). Okazy odkryte w Międzybrodziu nie mają waloru wyznacznika kulturowego i chronologicznego.

Krótszy nóż ze skarbu międzybrodzkiego to zabytek, do którego nie potrafimy wskazać odpowiednich analogii. Narzędzia takie nie są spotykane w inwentarzach kultur wczesnej epoki żelaza w Europie Środkowej. Najbliższą znaną nam analogią pozostaje nóż z Bakty, datowany przez V. G. Kotigoroškę na okres wpływów rzymskich.

Dłuższy nóż ze skarbu w Międzybrodziu znajduje analogie w materiałach scytyjskich kultur środkowej i południowej Europy. Większość podobnych okazów datowanych jest na okres HaD, przy czym wydaje się, że rację miał A. Vulpe, zwracając uwagę, że stopniowo pojawiają się formy krótsze (Vulpe 1967, 62). Zauważmy przy tym, że skracanie się głowni nie musi

zarazem oznaczać zaniku okazów dłuższych. Trudno jest jednoznacznie wskazać, kiedy omawiane formy wychodzą z użycia. Z całą pewnością były stosowane aż do schyłku naddunajskich grup kulturowych łączonych ze Scytami, a znalezisko z miejscowości Lozna wskazuje, że poza środowiskiem koczowniczym używano ich jeszcze w okresie LTC. Tym samym dłuższy nóż z Międzybrodzia nie ma waloru markera kulturowego i nie pozwala na zawężenie datowania depozytu.

Najlepszym wyznacznikiem chronologicznym pozostaje żelazne wędzidło typu Szentes-Vekerzug, odmiany III wg E. Teleagi. Jest to element rzędu końskiego typowy dla scytyjskich ugrupowań naddunajskich – grupy Ferigile z Wołoszczyzny i Oltenii oraz kultury Vekerzug z Niziny Węgierskiej. Wędzidła takie są też spotykane poza kręgiem scytyjskim – seria znalezisk tego typu pochodzi z nekropoli słoweńskich. Studia E. Teleagi wskazują, że wędzidło z Międzybrodzia należy datować na V w. BC, i to raczej na drugą połowę tego stulecia, co należy synchronizować z okresem LTA. Tak wyznaczona chronologia pozwala zatem wiązać przynależność kulturową omawianego okazu raczej z kulturą Vekerzug, niż z bardziej odległą grupą Ferigile, której ostatnia, III faza jest datowana na pierwszą połowę V w. BC (Vulpe 1977, 91; Mandescu 2013, 248; 2018, 283). Powyższe określenie nie koliduje z szerszymi ramami chronologicznymi pozostałych zabytków ze skarbu w Międzybrodziu.

Reasumując, w skład omawianego depozytu wchodzi szereg zabytków mających liczne analogie w różnych jednostkach kulturowych zajmujących rozległe tereny w dorzeczach Dunaju i Dniepru. Wyjątkiem pozostaje tu krótszy nóż, który wykazuje jedynie dalekie podobieństwo do narzędzi spotykanych w grupie Ferigile oraz do noża z Bakty, datowanego na okres wpływów rzymskich. Poza wspomnianym nożem pozostałe elementy interesującego nas skarbu współwystępują ze sobą tylko w zespołach kultury Vekerzug i z tą właśnie jednostką kulturową jesteśmy skłonni łączyć depozyt z Międzybrodzia. Chronologia omawianego depozytu najpewniej zamyka się w drugiej połowie V w. BC. Takie datowanie koresponduje z datowanym na V w. BC horyzontem znalezisk ceramiki typu Vekerzug z południowo-wschodniej Polski (Czopek 2012, 302 – tam wcześniejsza literatura; Trybała Zawiaślak 2019, 234-238) oraz innych zabytków łączonych z tą jednostką kulturową (Chochorowski, Gawlik 1997; Kłosińska 2003; 2007, 277, Ryc. 1:6, 2:5). Depozyty nie są często spotykaną kategorią źródeł archeologicznych w kulturze Vekerzug, ale nie są też zjawiskiem zupełnie nieznanym. Dobrą analogią pozostaje przywoływany tu wielokrotnie skarb z miejscowości Nižná Myšľa (Miroššayová 1980). Kolejny skarb, zawierający m.in. zabytki spotykane w kulturze Vekerzug, znany jest ze Spisza, z miej-

⁴⁶ Biorąc pod uwagę, że w przypadku skarbu w Międzybrodziu mamy do czynienia z kontynuacją tradycji wczesnej epoki żelaza, zasadne może być użycie terminu „okres halsztacki E”, zaproponowanego przez S. Czopka do opisu chronologii relatywnej (Czopek 1992a, 86, 88).

scowości Hrabušice, stan. Pod Ihrikom (okr. Spišská Nová Ves) (Kozubová *et al.* 2022). Zespół z Międzybrodzia byłby zatem śladem penetracji dorzecza górnego Sanu przez przybyszów z synkretycznego środowiska kulturowego zajmującego wówczas m.in. tereny wschodniej Słowacji i sięgającego aż po Spisz. Omawiane znalezisko wpisuje się w złożony obraz wielokulturowych i wielokierunkowych oddziaływań czytelnych we wschodniej części polskich Karpat (Miroššayová 2003; 2010; Kozubová 2019b, 102; 2021, 105, 106). Warunki naturalne sprawiają, że dolina Sanu pełniła funkcję arterii komunikacyjnej – Sylwester Czopek zwracał uwagę, że jest to dobrze widoczne dla okresu HaC (Czopek 2003, 226). Uwaga ta zachowuje aktualność również w odniesieniu do czasów późniejszych, a szczególnie instruktynie prezentuje się w tym

kontekście rozmieszczenie militariów typu scytyjskiego i ceramiki tocznej kultury Vekerzug w południowo-wschodniej Polsce, przede wszystkim wzdłuż Sanu. Znaleziska te potwierdzają istnienie relacji transkarpaczkich (Czopek 1995, 117, 119, Ryc. 7; Kozubová 2019b, 102, 132). Nie można jednak zapominać, że z uwagi na trudne warunki środowiskowe, niesprzyjające stałemu osadnictwu, teren dorzecza górnego Sanu nie powinien być postrzegany jako obszar zajęty przez odrębną jednostkę kulturową, ale raczej jako strefa nakładania się zróżnicowanych oddziaływań (Czopek 2005, 53, 54). Trwalsze struktury osadnicze w dorzeczu górnego Sanu, jak np. ślady penetracji ludności kultury lateńskiej w okresie LTC, wymagają istnienia zaplecza – czy to po północnej, czy po południowej stronie Karpat (Bochnak 2019, 42, 43).

A typological, stylistic and chronological analysis of the artefacts from the hoard discovered in Międzybrodzie

Tomasz Bochnak
Katarzyna Skowron

Summary

The hoard from Międzybrodzie contained five arcuately bent iron blades that were perhaps remains of peculiar tools. Such tools can be termed large sickle-shaped knives. It is believed that tools of this kind were to first of all serve for cutting fresh grass in small fields. They probably did not have a status comparable to that of weapons and for this reason they were not personal parts of grave furnishings. Analogies to sickle-shaped knives from Międzybrodzie must be first of all searched for at settlement sites related to the Vekerzug Culture and among finds from fortified settlements in the steppe and forest steppe zone. Two knives are also part of the discussed hoard. The smaller one is of universal nature, and it is remarkable for its hilt tang that is distinct on both sides. This is a very rare trait in inventories of Early Iron Age cultures in Central Europe. The other knife has a slightly bent back and its tang is distinct on one side. This artefact has numerous analogies in grave inventories of Scythian cultural units in Central and Southern Europe from the end of the Hallstatt Period. Battle knives of this type are especially popular in the Ferigile Group and in the Vekerzug Culture. The last artefact in the hoard is an iron bit with a bipartite mouthpiece and mouthpiece bars firmly riveted to corresponding cheek-pieces. This artefact has analogies among finds that are widespread in the Carpathian Basin and which are now termed Type Szentes-Vekerzug. This is an element of horse tack that is typical of Scythian Danube groups – the Ferigile Group and the Vekerzug Culture. This bit is also the best time-marker and probably a culture-marker, too, for the hoard from Międzybrodzie. Apart from the short knife, the remaining artefacts in the hoard in question co-occur solely in Vekerzug Culture assemblages. Thus, it is to this culture that the hoard can be related. The chronology of the discussed assemblage in all probability fits within the second half of the 5th century BC. Such a chronology corresponds to the horizon of pottery finds of Type Vekerzug that is dated to the 5th century BC and is known from south-eastern Poland.